

Driftsgrensanalyser og Business Check – eksempler på værdifulde analyser

Driftsgrensanalyser og Business Check giver en screening af indtjeningen indenfor en bedrifts driftsgrene, og er et godt beslutningsgrundlag for nødvendigheden af mere specifikke analyser.



Konsulent Ove Lund
SEGES
ovl@vfl.dk

Driftsgrensanalyser

I 2013 blev der lavet cirka 7.500 driftsgrensanalyser fra cirka 3.300 bedrifter, og de danner på den baggrund et godt billede af økonomien for de forskellige driftsgrene. Driftsgrensanalyserne er udarbejdet på baggrund af regnskabstal i årsrapporterne, og det er derfor faktuelle opgørelser. De enkelte driftsgrene, planteproduktion, kvæg og svin er inddelt i undergrupper efter økologi/

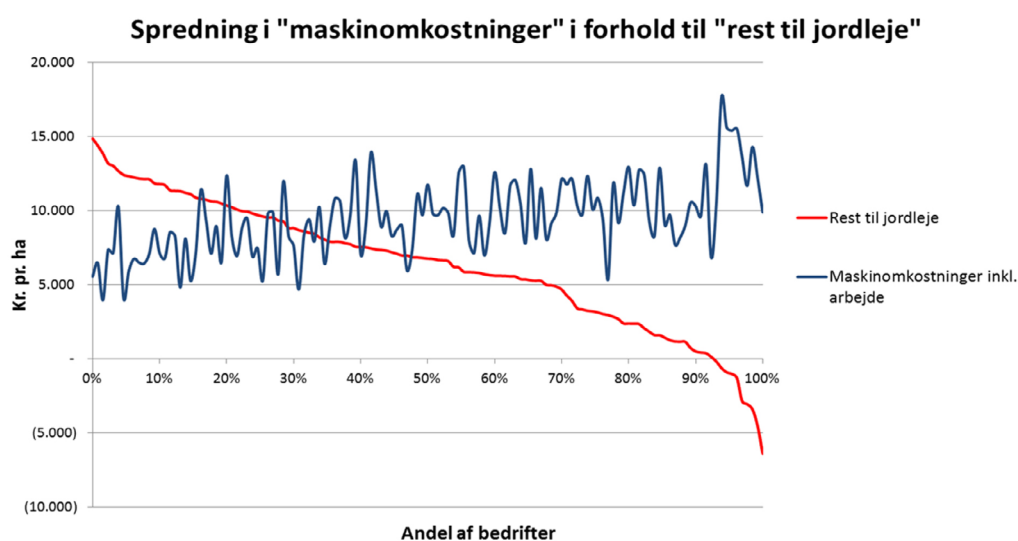
konventionel produktion, og andre meningsfulde grupperinger som eksempelvis efter jordbund.

Business Check

Med udgangspunkt i driftsgrensanalyserne udgiver Videncentret for Landbrug en række "Business Check" værktøjer for de enkelte driftsgrene. Business Check hæfterne er udgangspunktet. Der udgives et hæfte med et udvalg af resultater for

enkeltbedrifter og hertil suppleres med kommentarer og beskrivende grafik.

En analyse af en driftsgrens økonomi viser spredningen i "rest til jordleje ekskl. EU-støtte, og størrelsen af maskinomkostningerne for de samme bedrifter". Man kan eksempelvis herfra konkludere, at maskinomkostningernes størrelse for mange af bedrifterne er en af grundene til den lave indtjening (figur 1).



Figur 1. Spredning i "Rest til jordleje ekskl. EU-støtte" set i forhold til "Maskinomkostninger inkl. arbejde".

Tabel 1. Fraktilanalyse med grå markeringer der markerer fraktilen for en enkelt bedrifts regnskabstal.

Lerjord, planteproduktion - 182 bedrifter	Stærk konkurrenceevne						Stort forbedringspotentiale					
	5%	10%	25%	33%	40%	50%	60%	67%	75%	90%	95%	
Fraktil												
Udbytte byg, hkg. pr. ha	79	78	73	71	69	67	65	65	62	56	52	
Udbytte hvede, hkg. pr. ha	105	102	94	92	89	85	81	80	76	64	58	
Bruttoudbytte, kr. pr. ha	15.759	14.690	13.162	12.559	12.117	11.312	10.688	10.275	9.916	8.959	8.189	
Stykomkostninger, kr. pr. ha	-2.136	-2.414	-2.885	-3.030	-3.134	-3.293	-3.421	-3.573	-3.755	-4.073	-4.396	
Dækningsbidrag	12.172	11.521	9.844	9.252	8.829	8.131	7.456	7.031	6.596	5.320	4.947	
Kapitalomkostninger, kr. pr. ha	713	-314	-1.542	-2.240	-2.697	-3.149	-3.763	-4.155	-4.828	-6.261	-6.951	
Rest til jordleje ekskl. EU-støtte	4.641	4.092	1.853	1.406	924	255	-660	-1.143	-1.885	-4.265	-6.198	
Maskinomkostninger inkl. arbejde, kr. pr. ha	-3.347	-3.643	-4.285	-4.544	-4.880	-5.273	-5.735	-6.068	-6.448	-7.688	-8.842	
Arbejdsomkostninger, kr. pr. ha	-578	-771	-1.200	-1.428	-1.595	-1.814	-2.181	-2.556	-3.098	-4.672	-5.947	
Årets resultat	4.274	3.135	1.055	407	-63	-958	-1.849	-2.831	-3.363	-5.517	-7.159	

Rest til jordleje

Tabellerne i Business Check er sorteret efter nøgletallet ”rest til jordleje ekskl. EU-støtte”. Den er beregnet som dækningsbidraget fratrukket kapacitetsomkostningerne og afskrivninger på bygninger, grundforbedringer og inventar. Herfra er yderligere trukket forrentning af andre aktiver end jord og andre kapitalomkostninger. Herefter består ”rest til jordleje” således af, hvad der er tilbage til forrentning af jorden og eventuelt forpagtningsafgift fratrukket EU-støtten.

Fraktilanalyse

Har man selv fået lavet en driftsgrensanalyse giver tabellerne i Business Check-hæftet et godt overblik over, hvor ens egen bedrift ligger i forhold til andre bedrifter indenfor en tilsvarende driftsgren. Især en af tabellerne i Business Check har fået meget ros, og det er den såkaldte fraktilanalyse. Ud fra alle driftsgrensanalyser i den pågældende driftsgren og undergruppe sorteres de enkelte hovedposter i driftsregnskaberne ind i fraktiler, der går fra stærk konkur-

renceevne til stort forbedringspotentiale.

I denne illustration (tabel 1) er tallene fra driftsgrensanalysen fra en given bedrift markeret som værende nærmest det pågældende interval, og det angiver således, hvor bedriften er stærk, og hvor der er muligheder for forbedringer.

Den er et fremragende udgangspunkt for en diskussion af, hvor ens egen bedrift ligger indenfor de enkelte poster, hvad der er årsagen til, at den ligger der, og hvordan et eventuelt stort forbedringspotentiale kan udnyttes.

På LandbrugsInfo kan den enkelte landmand hente en oversigt over alle fraktilanalyser indenfor driftsgrenenes forskellige grupperinger og finde den gruppe, der bedst repræsenterer ens egen bedrift. DLBRs rådgivere kan også hente et regneark som en mere interaktiv version af Business Check. Rådgiveren kan med hjælp fra Videncentret for Landbrug ud af økonomidatabasen trække driftsgrensanalyser, hvor landmandens egen bedrifts driftsgrensanalyse kan sammenlignes med bedrifterne i

ens egen undergruppe af bedrifter samt en valgfri gruppe af bedrifter i ens egen kreds, eller en gruppe af bedrifter, der eksempelvis udgør en erfa-gruppe.

Fremstillingspris på korn

Som noget nyt er der i Business Check hæftet for 2013 beregnet en fremstillingspris på korn for de driftsgrensanalyser, der udelukkende har haft korn som salgsafgrøde. Prisen er beregnet som samtlige omkostninger minus eventuelle indtægter fra halm, fra salg eller intern overførsel til husdyr. På den måde kan der beregnes omkostninger ved produktion af 1 hkg korn, som et gennemsnit af hvede, byg og andet korn.

Strategi og taktik

Indtjenings- og omkostningsniveauerne i tabellerne og fraktilanalysen kan bruges til at stille spørgsmålstejn ved en række taktiske og/eller strategiske beslutninger, og om de skal genovervejes. ■